

# 館報

# 平野



発行所 平野地区公民館

☎ 8-2441

編集 平野地区公民館

館長 青木 自助

発行日 昭和58年 8月 1日



あやめパレードに花をそえて

ハアー春の長井はヨー ツツジの花よ

土手の桜にアラ

土手の桜に最上川

サアサ歌えや 踊れや踊れ

手拍子揃えて シャンと

シャンシャンとみな踊れ

去る七月九日午後六時よりスター  
ト、見物人からのあたたかい声援の  
中約一時間皆んなでかけ声をかけな  
がら踊った。

途中足が棒のようになったが、最  
後まで頑張った。

踊り終えたあとの気分は最高！  
(平小5、6年女子生徒参加)

## もくじ

- 今年の公民館事業計画…………… 2～3
- 特集
- 小学校むし菌予防について… 4～5
- カメラレポート(4月～6月)…………… 6
- 獅子踊り(言い伝え)…………… 7
- 盆踊り大会…………… 8

酒飲み運転は絶対しないようにしましょう

# この年の事業計画

去る五月九日に公民館運営審議会が開かれ、公民館事業について話し合われました。事業内容は、

①生涯教育事業の推進 ②生涯スポーツ事業の推進、③地域文化振興事業の推進に分かれております。以下主な内容を報告いたします。

## 振興目針

一、本市の社会教育の振興目標を踏まえ、地区民の生涯学習の拠点として、その要求に応じた学習の機会を提供し課題解決の取り組み場として公民館活動を充実する。

一、住民相互の結びつきを強め心豊かで創造力あふれる人間形成を促し、生活上を図り、明るく住みよい地域づくりをすすめる。

# りをめざして

## 重点方針

一、生涯各時期の

### 仲間づくり、健康づくりのために

- ソフトボール大会
- 地区民運動会
- 卓球大会
- ゲートボール大会
- バレーボール大会

### 学び合うために

- 幼児教育 研修会、実技
- 少年教育 (ふるさと少年教室)
- 青年教育 研修会
- 婦人教育 講演会、実技
- 成人教育
- 高令者教育 講演会、研修会 (野川学級) スポー教室(ゲートボール)

### 芸術文化の推進をめざすために

- 盆踊り大会
- 生活文化展
- ふるさとの歴史副読本の作成
- 平山獅子踊り保存会育成

### 活力ある地域づくりをめざすために

- 新春放談会
- 新生活・家庭の日推進
- 広報活動
- 地域づくりに関与する団体との連携

## 公民館役職名

※ 運営審議会委員

内谷 亮 衛

安達 真 与

大場 真 作

大場 弘 夫

鈴木 純 一

北村 純 一

赤間 富 子

井上 憲 一

佐々木 栄 一

佐藤 浩 明

小関 正 幸

浦生 日出 男

※ 社会教育推進員

今野 一 彦

那須 清 志

青木 茂 美

※ 青少年育成推進員

高村 仁 太郎

浦生 日出 男

※ 市体育指導員

菊地 秀 夫

※ 地区公民館

青木 自 助

蜂谷 自 助

高村 仁 太郎

鈴木 則 美

菊池 つね子

管理人

平野地区子供育成会  
連絡協議会

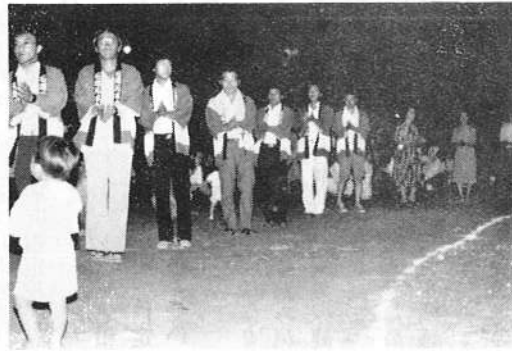
敬称略

部落名	部落会長	
上平山	新野	憲宏
宮地	長沼	孝一
○桜町	梅津	洋行
浦原	川村	鉄夫
北向	蒲生	勝美
館	今野	順一
伊勢堂	高村	政雄
善並	平井	健一
谷地寺	大場	勝彦
川窪	小関	栄吉
大久保	那須	幸栄
◎八雲	小関	卓弥

◎ 会長    ○ 副会長

# 明るく住みよい地域づく

学習に対応する学級講座、内容の充実をはかる。  
二、地域住民各層の取り組める体育行事を開催する。  
三、親しみある広範な情報を盛り込んだ広報を発行する。また館内掲示を充実させ、事業記録、資料提供を定期的にこなう。  
四、利用し易い公民館施設づくりのため、使用手の簡素化、備品の充実に力を入れる。



八雲	川窪	石塚	谷地寺	善並	館	大久保	浦原	北向	桜町	宮地	木口	子坂	分館名
小関	鈴木	町田	◎大場	桐生	那須	今野	○菊地	菊地	青木	佐藤	菅野	小笠原	分館長
勘一	憲一	利雄	真作	修二	忠哲	俊雄	喜一	君栄	五郎	十三郎	忠三郎	栄吉	
小関	○後藤	町田	片倉	高橋	小笠原	鈴木	目黒	井上	佐藤	林	片倉	鈴木	分館主事
小市	幸蔵	英次	米蔵	栄一	孝征	伊勢雄	辰雄	憲一	伸一	光三	権三郎	芳昭	
84	42	23	29	29	20	119	25	29	63	23	33	61	世帯数

◎ 会長  
○ 副会長

## 昭和五十八年度 分館役員名

### 分館主な事業

- 料理講習    ○いも煮会    ○ピヤガーデン    ○サイトウ焼き    ○民謡講習会    ○廃品回収
- 将棋大会    ○映写会    ○広報紙発行    ○健康相談    ○手芸講習会    ○生花講習会
- 早苗振大会    ○収納祭    ○着付講習会    ○スキー教室    ○漬物講習会

自転車の傘さし乗りは危険です。やめましょう。

# むし歯を予防し健康な生活をいとなみましよう

—平野小学校のむし歯予防実践活動から—

## 一、文部省の研究指定をうけて

小学校の大部分の児童がむし歯を保有していることが現在学校保健の中で大きな問題となっており、そこで学校における歯の保健指導を通じて、児童のむし歯を予防するための具体的な方法について実践的に研究を行い、今後におけるむし歯の予防活動の充実をはかるため、文部省では昭和五十三年度より全国に研究指定校を設けております。

この趣旨にのっとり本校が昭和五十七年度より三年間の研究指定をうけ、研究実践にとりこんでいるところであります。

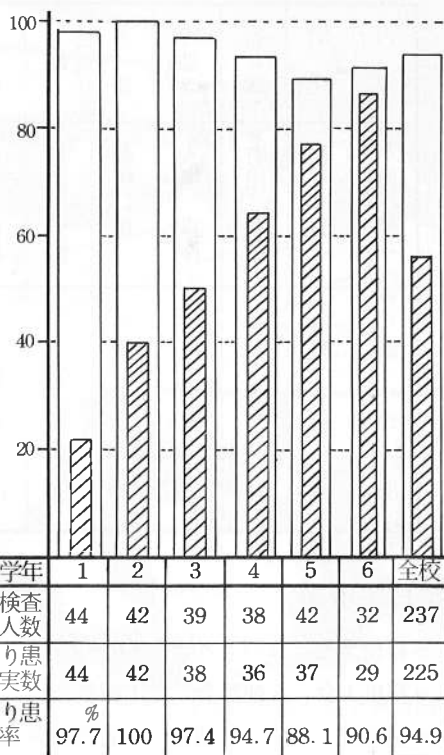
この研究にとりくみ一年になりますが、学校における一斉歯みがき指導や、授業を通じた歯の保健指導で児童もかなり認識が高まってきていますが、目的達成のため地域の方々のご協力の必要を痛感しているところであります。

児童の実態や、学校での活動のようすをお知らせし、本校の活動になお一層のご協力をお願いするとともに、児童と一緒にむし歯予防につとめられて健康な生活をいとなむようにしようではありませんか。

(右のグラフ斜線部分)

学年	1	2	3	4	5	6	全校
り患全 体実数	43	42	38	36	37	29	225
永久歯 り患者数	9	17	20	25	31	28	130
永久歯 の占める率	21.4%	40.5	52.6	69.4	83.8	96.6	57.8
永久歯 の本数	17	49	45	66	88	107	372
1人当 り本数	1.9	2.9	2.3	2.6	2.8	3.8	2.9

## 2. 永久歯のう歯の占める割合



## 二、本校児童の実態 1. 乳歯、永久歯のむし歯り患率

本校のむし歯保有率は、全国平均をわずかに下回る九五%である。むし歯が一本もない児童が十二人おり、歯ならびの特に悪い子や歯ぐきに病気のある子は少ない。永久歯のむし歯保有率は一人平均三本で、下がくの六番(いわゆる六才白歯)に多い。小学生では上下の六番(第一大白歯)を大切にすることが指導の重点といえる。



シートベルトをしめて やさしく走ろう 紅花の山形路

三、学校における実践活動

1. 給食後の一斉歯みがき指導  
給食後、音楽にあわせて全校一斉歯みがきを実施しています。自分の席で約五分間みがきのこないように歯みがきをしています。



2. 歯に関する学習

国語や算数の学習と同じようにむし歯を予防するための指導をおこなっています。

六年生の学級では、歯間のみがきにくいところをみがくに適する歯ぶらし作りの指導をしたり、三年生ではおく歯のみがき方をどうすればよいのかというような指導

がおこなわれています。



2年の授業「おく歯のみがき方」



6年の授業「歯間のみがき方」

3. 校医による指導

校医による正しい歯みがきのしかたや、予防の方法などについて研修をうけています。



堺校医によるブラッシング

4. 早期発見と早期治療

歯科校医の協力で年二回の検査を実施し、むし歯の早期発見につとめています。むし歯のある子には治療勧告書をわたし早期治療につとめています。治療率があがらないのでこまっています。

一日ほうっておくとそれだけむし歯が進行します。一日も早くなおしてほしいものです。

四、むし歯を予防するには

1. 強い歯をつくる
2. 砂糖をとりすぎない
3. 歯の清掃を十分に行なう  
などの方法によって、むし歯は防ぐことができます。ただ、どの因子も完全になくすことは現実には不可能ですから、この三つの手段を全部実行して、むし歯の発生を少なくするよう努めましょう。

年度別 学年別 治療勧告と処置率

年度	学年	1	2	3	4	5	6	全校	
57	春	受診者	42	39	40	43	32	35	231
		治療勧告	19	20	11	10	8	4	66
		処置完了	14	15	10	7	7	4	55
	秋	処置率	73.7	75.0	90.0	70.0	62.5	100	83.3
		受診者	42	39	41	37	32	36	227
		治療勧告	15	9	13	16	14	4	71
58	春	処置完了	13	8	8	12	11	4	56
		処置率	86.7	88.8	61.5	75.0	78.6	100	78.9
		受診者	44	42	39	38	42	32	237
	秋	治療勧告	33	35	30	30	25	18	171
		処置完了	14	22	24	19	23	12	114
		処置率	42.4	62.9	80.0	63.3	92.0	66.7	66.7

道路を横断するときは左右の確認をしてから手を上げて渡りましょう

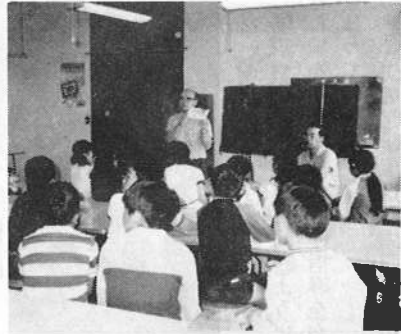


カメラレポート

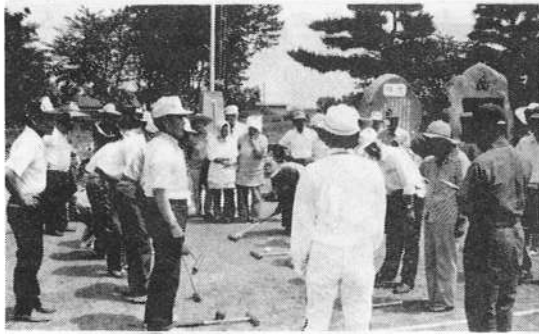
4月～7月



6/17 野川学級開級式



6/20 少年教室企業見学



6月～9月 ゲートボール教室



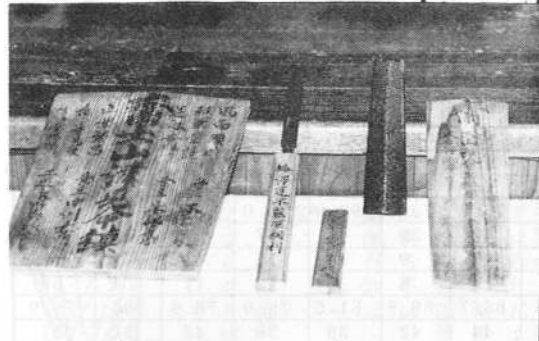
6/26 ソフトボール大会



7/17 長井市郷土史会学習会



7/16 幼児教育講習会



ししおどり(長井市郷土史学習会時)

新生活運動の申し合せ事項を守りましょう

# 獅子踊り 言い伝え

私達の住む平山地域ばかりでなく、獅子踊りはそれぞれの地方で踊る形や獅子の数は違っていても、あの獅子の舞う様子やそれに踊子と言う女の姿をしたあのしなやかな袖捌きが笛の音に合わせて今日まで何時の時代からか踊り継がれて来たわけでございます。この獅子踊りはテレビでも良く見られる様に、日本中どこにも有る様ではないかと思うほどです。私が祖先から聞いた言伝によると、この獅子踊りは、元は今の中華人民共和国から渡って来たものと聞かされております。その時代は縄文一万年の昔に、この日本の国には、お米という食物がなく人々は雑穀や野草を常食としておたそうですが、隣の国には、お米と言ううまい食物があると聞きさなんとかしてその種をもらって来る方法はないものかと思ひ悩んだそうです。でも隣の国では獅子という猛獣がいて、年中きつく番をしておりましたので人間業では到底出来る事ではなかったそうです。それで人々は思案の結果、これはき



さらに石像を建てその姿は稲穂を銜えているのをよく見受けられます。きつねが稲の穂をもらって来る事は獅子のすき間を見て、あつという間でしたのでその獅子のたたりがないように、又稲が幾万年も育つ様祈って踊り継がれたと言

う伝えを聞かされたものです。  
天竺から岩が崩れ  
掛る共心静めて遊べ獅子共  
(菊地力男氏 提供)

つねにお願いしまして、稲の穂をもらって来て、もらうほかないと言うことになり、きつねがこの任を引き受け海を越え見事に成功いたしましたので人々は大変喜んでそのきつねを正一位の位をもって稲荷神社を建

てお祭りしたそうです。

## 公民館使用についての 協力とお願い

- 一、会場借用については当日は受け付けておりませんので、十分注意して下さい。
- 二、タバコの吸いがらは絶対ゴミ袋に入れないようお願いいたします。
- 三、飲食をとまなう場合は指定されたゴミ箱に入れて下さい。
- 四、ご使用後は玄関正面にある申込書に必ず記入して下さい。
- 五、日曜・祝日の五時以降の貸出しは行なっておりません。
- 六、又夜の使用の際には終了後に管理人に連絡してから帰っていただくようお願いいたします。  
管理人(☎417073) 菊池つね子
- 七、使用料は次の通りです。

区分 時間	講堂	会議室 会等	備 考
9:00 ~ 12:00	700	500	(1) 音楽、演芸会等で会費もしくは入場料を徴収する場合は左記の2倍です。
12:00 ~ 17:00	700	500	(2) 電灯使用料の場合は1時間につき使用料の1割を計算します。
17:00 ~ 22:00	1,000	700	(3) 午後9時30分になったら帰り準備をして、午後10時には公民館を出るようして下さい。
一 日	2,400	1,700	(4) 燃料費は使用者の負担です。

## 第33回地区民運動会を盛り上げよう

- 日時 8月28日 雨天 9月4日 午前8時陣地集合
- 場所 元平野中グラウンド (午前6時 花火で合図)
- ※ 飲み水・トイレについては大久保分館並びに地区公民館をご利用下さい。
- ※ 駐車場については、平山地区…小学校体育館南とライスセンター九の本々…地区公民館と農協前に指定しましたので、中学校前の道路にはおかないようお願いいたします。

## 第5回ソフトボール大会結果

去る6月26日絶好のコンディションに恵まれ11チームの参加により行なわれました。

- 優 勝 大久保 チーム
- 準優勝 木 口 チーム
- 三 位 子 坂 チーム

酒飲み運転による事故が増えています。家族ぐるみで注意しましょう

## 昭和58年度 平野地区

納涼

盆

踊

り

大

会

みんなで楽しく、にぎやかに、地区民の心の結びつきと、明るい地域づくりのために今年も実施することになりました。多数の参加をお待ちしています。

日時 8月16日 午後7時～9時

雨天 8月17日

実施の時 午後6時花火合図

会場 平野小学校グラウンド

参加者 地区民

内容 新長井踊り、盆踊り、仮装盆踊り

参加賞 踊って下さった方に粗品進呈

主催 平野地区盆踊り大会実行委員会

平野地区公民館



※ 駐車場について 平山地区…小学校体育館南側とライスセンター  
九野本々…公民館前と農協前  
ですのでよろしくお願ひします。

## サークルに入ってみませんか

平野地区では公民館を利用しながらさまざまなサークルが活動しています。ひまのある方は是非一語にやってみませんか。

## ○ ひまわり (生花) 草月流

指導者 川村いとさん

いつ 第二第四木曜日

会場 地区公民館

連絡先 高世八重子さんへ  
(4-1473)

## ○ カトレア (生花) 池の坊

指導者 佐藤淑子さん

いつ 第一第三土曜日

会場 地区公民館

連絡先 佐藤淑子さんへ  
(8-3367)

## ○ エリカの会 (短歌)

指導者 坂 栄子さん

いつ 月一回

会場 地区公民館

連絡先 今野かね子さんへ  
(8-2606)

## ○ ストリム平野

指導者 菊地秀夫さん

いつ 毎週土曜日

会場 平野小体育館

会費 半年一、二〇〇円

連絡先 今野昭二さんへ  
(4-6667)

## ○ ご苦労様でした ○

このたび地区公民館の嘱託主事として四年間地区の公民館活動に全力をあげて取り組んでいただきすばらしい足跡を残してくださいました小関卓弥さんが都合によりやめられました。長い間本当にご苦労様でした。後任には八月一日より高村仁太郎さんが地区の為に仕事をしていただくことになりました。精一杯頑張りますので皆様のご協力をよろしくお願い申し上げます。



## あとがき

ようやくつゆあけ宣言が南の方から聞こえてきましたが、おちつかない天気がつづき稲作が心配です。

公民館では夏の事業である盆踊り大会と運動会に向けて頑張っております。ますますの皆さんのご協力をよろしくお願いいたします。公民館に対して何でも結構です。御意見・希望等積極的な投稿をお待ちしております。

駐車している車の直前・直後の横断は絶対しないようにしましょう